

บทที่ 1 บทนำ

1.1 ความเป็นมาของโครงการ

โครงการเหมืองแร่หินอุตสาหกรรมชนิดหินปูน เพื่ออุตสาหกรรมก่อสร้าง เดิมเป็นคำขอประทานบัตรที่ 9/2538 ของห้างหุ้นส่วนจำกัด เชียงรายพัฒน์นันท์ ตั้งอยู่ที่ตำบลป่าแงะ อำเภอป่าแดด จังหวัดเชียงราย ได้รับความเห็นชอบกับรายงานการวิเคราะห์ผลกระทบสิ่งแวดล้อมโดยผ่านการพิจารณาของคณะกรรมการผู้ชำนาญการพิจารณารายงานการวิเคราะห์ผลกระทบสิ่งแวดล้อมด้านเหมืองแร่ ในการประชุมครั้งที่ 8/2540 เมื่อวันที่ 18 ธันวาคม 2540 สำนักงานนโยบายและแผนสิ่งแวดล้อม (เดิม) แจ้งผลการพิจารณารายงานการวิเคราะห์ผลกระทบสิ่งแวดล้อม โดยกำหนดให้โครงการจะต้องปฏิบัติตามมาตรการป้องกันและแก้ไขผลกระทบสิ่งแวดล้อมและมาตรการติดตามตรวจสอบผลกระทบสิ่งแวดล้อมตามหนังสือ วว 0804/17692 ลงวันที่ 30 ธันวาคม 2540 ต่อมาคำขอประทานบัตรดังกล่าว ได้รับอนุญาตจากกระทรวงอุตสาหกรรมเป็นประทานบัตรที่ 31103/15287 มีอายุ 7 ปี ตั้งแต่วันที่ 29 มีนาคม 2542 ถึงวันที่ 28 มีนาคม 2549 ในปี 2548 ทางโครงการฯ ได้ยื่นเรื่อง เพื่อขอต่ออายุประทานบัตรต่อเจ้าพนักงานอุตสาหกรรมแร่ประจำสำนักงานอุตสาหกรรมจังหวัดเชียงราย และได้รับการจดทะเบียนเป็นคำขอต่ออายุประทานบัตรที่ 1/2548 และได้จัดทำรายงานการศึกษาผลกระทบสิ่งแวดล้อมและมาตรการป้องกันแก้ไขผลกระทบสิ่งแวดล้อม เสนอต่อกรมอุตสาหกรรมพื้นฐานและการเหมืองแร่เพื่อประกอบการพิจารณาอนุญาตต่ออายุประทานบัตร ผลการพิจารณารายงานดังกล่าวปรากฏในหนังสือที่ 06/ก(2) 586 ลงวันที่ 8 พฤศจิกายน 2549 โดยโครงการจะต้องปฏิบัติตามมาตรการป้องกันและแก้ไขผลกระทบสิ่งแวดล้อมและมาตรการติดตามตรวจสอบผลกระทบสิ่งแวดล้อม ตามที่แนบท้ายหนังสือดังกล่าว และกระทรวงอุตสาหกรรมได้อนุญาตให้ต่ออายุประทานบัตรออกไปอีก 10 ปี ตั้งแต่วันที่ 29 มีนาคม 2549 ถึงวันที่ 28 มีนาคม 2559 รวมอายุประทานบัตร 17 ปี เนื่องจากใบอนุญาตประทานบัตรกำลังจะหมดอายุลงในวันที่ 28 มีนาคม 2559 แต่ยังคงพบว่ามีหินปูนในแหล่งนี้ยังมีศักยภาพในเชิงพาณิชย์ที่สามารถจะเปิดดำเนินการทำเหมืองต่อไปได้อีก ห้างหุ้นส่วนจำกัด เชียงรายพัฒน์นันท์ ได้ยื่นเรื่องเพื่อขอต่ออายุประทานบัตรต่อเจ้าพนักงานอุตสาหกรรมแร่ประจำอุตสาหกรรมจังหวัดเชียงราย และได้รับการจดทะเบียนเป็นคำขอต่ออายุประทานบัตรที่ 1/2558 และได้จัดทำรายงานการศึกษาผลกระทบสิ่งแวดล้อมและมาตรการป้องกันแก้ไขผลกระทบสิ่งแวดล้อม เสนอต่อกรมอุตสาหกรรมพื้นฐานและการเหมืองแร่ เพื่อประกอบการพิจารณาอนุญาตต่ออายุประทานบัตร โดยได้รับการต่ออายุประทานบัตรออกไปอีก 6 ปี จนถึงวันที่ 4 สิงหาคม 2568



รูปที่ 1-1 สภาพหน้าเหมืองของโครงการในปัจจุบัน (ตุลาคม 2566)

1.2 รายละเอียดของพื้นที่คำขอต่ออายุประทานบัตร

1) ที่ตั้งและขนาดพื้นที่โครงการ พื้นที่ประทานบัตรที่ 31103/15287 ตั้งอยู่ที่ตำบลป่าแงะ อำเภอป่าแดด จังหวัดเชียงราย ตามแผนที่ภูมิประเทศของกรมแผนที่ทหาร มาตราส่วน 1:50,000 ลำดับชุด L7018 ระวัง 4948 II อยู่ระหว่างพิกัดแนวตั้งที่ 603000-604000 ตะวันออก และพิกัดแนวนอนที่ 2164000-2166000 เนื้อ การดำเนินงานที่ผ่านมาพื้นที่ที่มีการเปิดทำเหมืองมาแล้ว 18-2-54 ไร่ โดยอยู่บริเวณทางตอนเหนือของโครงการ

2) สถานภาพทางกฎหมายของพื้นที่บริเวณที่ตั้งโครงการพื้นที่ประทานบัตรที่ 31103/15287 มีเนื้อที่ 73-3-10 ไร่ ตั้งอยู่ในเขตพื้นที่กำหนดชั้นคุณภาพลุ่มน้ำชั้นที่ 3 และ 4 ตามมติคณะรัฐมนตรี เมื่อวันที่ 21 กุมภาพันธ์ 2538 เรื่อง การกำหนดชั้นคุณภาพลุ่มน้ำภาคตะวันตก ภาคกลาง และลุ่มน้ำป่าสักและการกำหนดชั้นคุณภาพลุ่มน้ำภาคเหนือและภาคตะวันออกเฉียงเหนือส่วนอื่นๆ (ลุ่มน้ำชายแดน) การตรวจสอบการใช้ประโยชน์ทรัพยากรที่ดินป่าไม้ จากข้อมูลสารสนเทศภูมิศาสตร์ของกรมป่าไม้ (www.forest.go.th, ธันวาคม 2558) พื้นที่โครงการอยู่ในเขตพื้นที่ป่าสงวนแห่งชาติป่าแม่ลอยไร่ ป่าสักลอ ป่าน้ำพุตามกฎกระทรวงฉบับที่ 547 (พ.ศ.2516) ออกตามความในพระราชบัญญัติป่าสงวนแห่งชาติ พ.ศ.2507 ประกาศในราชกิจจานุเบกษา เล่ม 90 ตอนที่ 89 วันที่ 24 กรกฎาคม 2516 เต็มทั้งแปลง

3) การคมนาคมเข้าสู่พื้นที่โครงการ การเดินทางเข้าสู่พื้นที่โครงการโดยทางรถยนต์จากตัวจังหวัดเชียงราย สามารถเดินทางได้ 2 เส้นทางมีรายละเอียดมีดังนี้

3.1) เริ่มต้นจากตัวจังหวัดเชียงรายไปทางทิศใต้ ตามทางหลวงหมายเลข 1 ถึงอำเภอพาน เลี้ยวซ้ายมือไปอำเภอป่าแดด ไปตามทางหลวงหมายเลข 1126 ระยะทางประมาณ 30 กิโลเมตร(กม.) จะถึงโรงโม่หินของโครงการ (อยู่ด้านหลังวัดถ้ำผาจรูญ) รวมระยะทางตามเส้นทางสายนี้จากตัวจังหวัดเชียงรายเดินทางถึงพื้นที่โครงการประมาณ 50 กม.

3.2) เริ่มจากตัวจังหวัดเชียงรายไปทางทิศใต้ ตามทางหลวงหมายเลข 1020 เลี้ยวขวามือบริเวณหลักกม. ที่ 36-37 ไปตามทางหลวงหมายเลข 1128 ระยะทาง 5 กม. มีทางแยกขวามือเข้าไปถึงพื้นที่โครงการระยะทาง 500 เมตร(ม.) รวมระยะทางตามเส้นทางสายนี้จากตัวจังหวัดเชียงรายเดินทางถึงพื้นที่โครงการประมาณ 43 กม.

1.3 แผนการดำเนินการติดตามคุณภาพสิ่งแวดล้อม

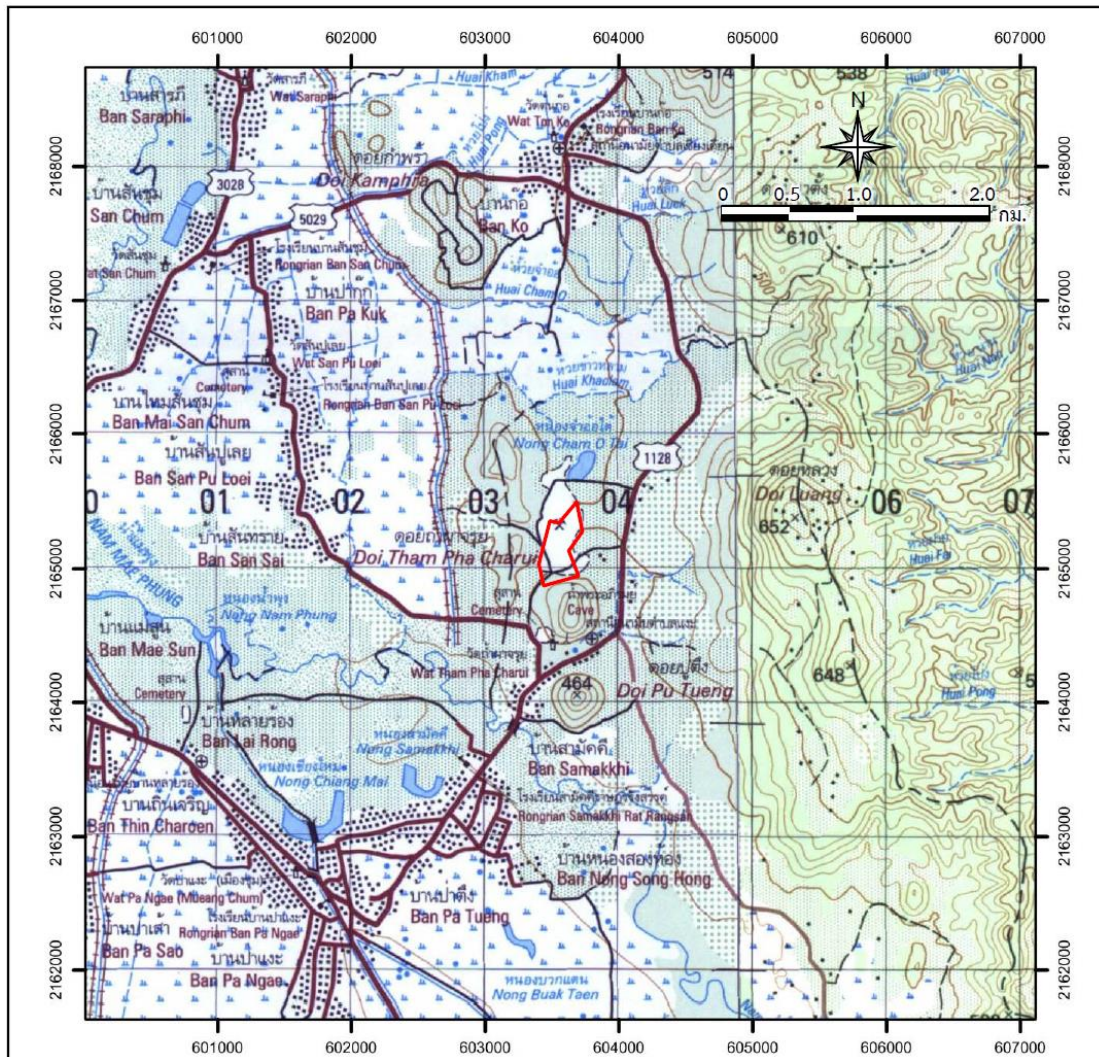
1) วัตถุประสงค์การดำเนินงาน

- เพื่อทำการตรวจวัดคุณภาพสิ่งแวดล้อมและผลการปฏิบัติตามมาตรการติดตามตรวจสอบคุณภาพสิ่งแวดล้อม และมาตรการป้องกันแก้ไขและลดผลกระทบสิ่งแวดล้อม โครงการเหมืองแร่หินอุตสาหกรรมชนิดหินปูนเพื่ออุตสาหกรรมก่อสร้างประทานบัตรเลขที่ 31103/15287 ของ ห้างหุ้นส่วนจำกัด เชียงรายพัฒนนันท์ ซึ่งตั้งอยู่ที่ ตำบลป่าแงะ อำเภอป่าแดด จังหวัดเชียงราย ในระยะการดำเนินการทำเหมือง

- เพื่อทำการรายงานผลการติดตามตรวจสอบคุณภาพสิ่งแวดล้อมที่ได้มีการเปรียบเทียบกับค่ามาตรฐานที่หน่วยงานราชการกำหนดและเสนอให้กับองค์กรและหน่วยงานต่าง ๆ ที่เกี่ยวข้อง ในการปฏิบัติตามเงื่อนไขหรือข้อระเบียบที่กำหนดไว้

2) การติดตามคุณภาพสิ่งแวดล้อม

การดำเนินการติดตามคุณภาพสิ่งแวดล้อมในระยะดำเนินการ โครงการเหมืองแร่หินอุตสาหกรรมชนิดหินปูนเพื่ออุตสาหกรรมก่อสร้าง ของ ห้างหุ้นส่วนจำกัด เชียงรายพัฒนนันท์ ประทานบัตรเลขที่ 31103/15287 ตั้งอยู่ที่ ตำบลป่าแงะ อำเภอป่าแดด จังหวัดเชียงราย มีรายละเอียดดังแสดงไว้ในตารางที่ 1-1

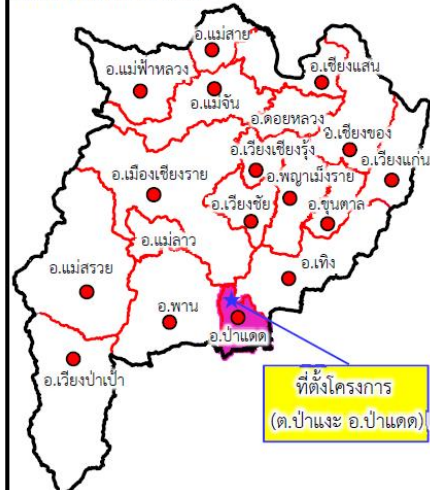


สัญลักษณ์ :



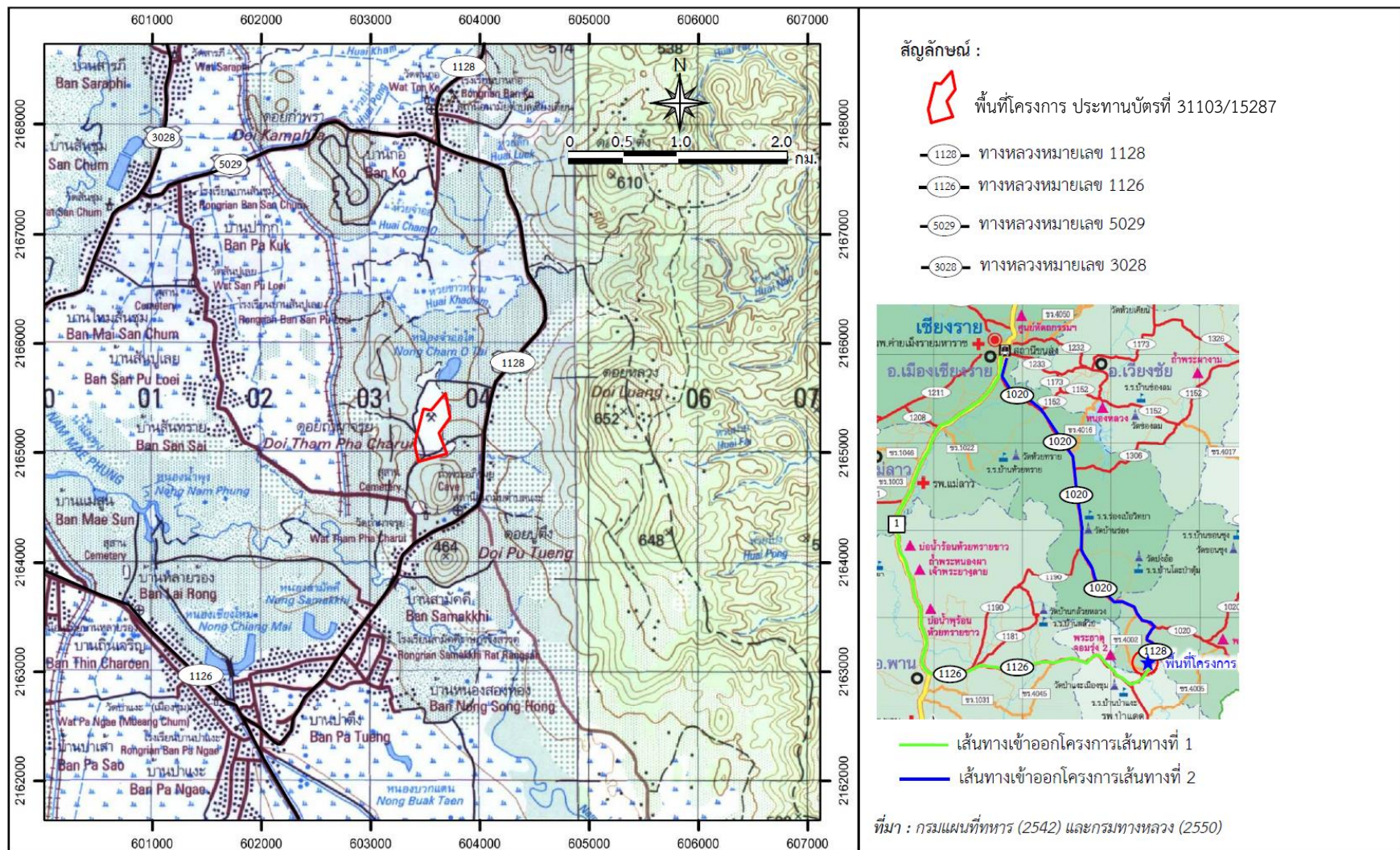
พื้นที่โครงการ ประทานบัตรที่ 31103/15287

แผนที่จังหวัดเชียงราย



ที่มา : กรมแผนที่ทหาร (2542)

รูปที่ 1-2 ตำแหน่งโครงการเหมืองแร่หินอุตสาหกรรมชนิดหินปูนเพื่ออุตสาหกรรมก่อสร้าง
 ประทานบัตรที่ 31103/15287



รูปที่ 1-3 การคมนาคมสู่พื้นที่โครงการฯ ประทานบัตรที่ 31103/15287

ตารางที่ 1-1 แผนการดำเนินการตามมาตรการป้องกันและแก้ไขผลกระทบสิ่งแวดล้อม และมาตรการติดตามตรวจสอบคุณภาพสิ่งแวดล้อม

องค์ประกอบทางสิ่งแวดล้อม และคุณค่าต่าง ๆ	ตัวแปรที่กำหนด	บริเวณที่ตรวจวัด	ระยะเวลา/ความถี่
1) คุณภาพอากาศ	1 คุณภาพอากาศ 2 เสียง 3 แรงสั่นสะเทือน	1 วัดต้นก้อ 2 บ้านสันปูเลย 3 วัดถ้ำผาจรูย 4 สำนักงานโครงการ	ทำการตรวจสอบปีละ 2 ครั้ง ในเดือนมีนาคม-เมษายน และในเดือนตุลาคม-พฤศจิกายน
	4 ความทึบแสง	1 โรงโม่หิน	
2) คุณภาพน้ำผิวดิน	1 ความเป็นกรด-ด่าง 2 ตะกอนแขวนลอย 3 ตะกอนละลาย 4 ค่าความกระด้าง 5 ความขุ่น 6 ปริมาณเหล็กกรรม	1 ชุมเหมืองของโครงการ 2 ห้วยข้าวหลาม	ทำการตรวจสอบปีละ 2 ครั้ง ในเดือนมีนาคม-เมษายน และในเดือนตุลาคม-พฤศจิกายน
3) คุณภาพน้ำใต้ดิน	1 ความเป็นกรด-ด่าง 2 ตะกอนแขวนลอย 3 ตะกอนละลาย 4 ค่าความกระด้าง 5 ความขุ่น 6 ปริมาณเหล็กกรรม	1 น้ำบาดาลบ้านหนองสองห้อง	ทำการตรวจสอบปีละ 2 ครั้ง ในเดือนมีนาคม-เมษายน และในเดือนตุลาคม-พฤศจิกายน